

Hemşirelik Bölümü Öğrencilerinin Eleştirel Düşünme Düzeyi ve Eleştirel Düşüncelerini Etkileyen Faktörler

Nursing Students' Level of Critical Thinking and Factors Influencing Critical Thinking

Doç.Dr. Nursan ÇINAR,^{a,b}
Funda AKDURAN,^{b,c}
Mustafa AŞKIN,^b
Prof.Dr. Sevin ALTINKAYNAK^{a,b}

^aÇocuk Sağlığı ve Hastalıkları Hemşireliği AD,
^bHemşirelik Bölümü,
^cİç Hastalıkları Hemşireliği AD,
Sakarya Üniversitesi
Sağlık Yüksekokulu, Sakarya

Geliş Tarihi/Received: 01.07.2010
Kabul Tarihi/Accepted: 01.07.2011

Bu çalışma, 9. Uluslararası Katılımlı Ulusal Hemşirelik Öğrencileri Kongresi (1-3 Nisan 2010, Muğla)'nda poster olarak sunulmuştur.

Yazışma Adresi/Correspondence:
Funda AKDURAN
Sakarya Üniversitesi
Sağlık Yüksekokulu,
İç Hastalıkları Hemşireliği AD,
Hemşirelik Bölümü, Sakarya,
TÜRKİYE/TURKEY
fsevgi@sakarya.edu.tr

ÖZET Amaç: Bu çalışma, hemşirelik öğrencilerinin eleştirel düşünme düzeylerini ve eleştirel düşünme düzeyini etkileyen faktörleri belirlemek amacıyla gerçekleştirilmiştir. **Gereç ve Yöntemler:** Tanımlayıcı olarak yapılan bu çalışmada veriler, araştırmacılar tarafından hazırlanan “Öğrenci Tanıtıcı Bilgi Formu” ve öğrencilerin eleştirel düşünme eğilimlerini ölçmek amacıyla “Kaliforniya Eleştirel Düşünme Eğilimi Ölçeği (KEDEÖ)” kullanılarak toplanmıştır. Çalışmanın evrenini bir sağlık yüksekokulu hemşirelik bölümünde öğrenim gören öğrenciler (n= 322), örneklemi ise verilerin toplandığı tarihte okulda bulunan ve çalışmaya katılmaya gönüllü öğrenciler (n= 202) oluşturmuştur. Formlar öğrencilere araştırmacıların gözetiminde, anketin amacı ve gereklerini belirten bir ön bilgilendirme yapıldıktan sonra uygulanmıştır. 2009 Güz Yarıyılı'nda toplanan veriler, SPSS programında, yüzdellik, Cronbach alfa, Independent-Samples t test ve varyans analizi kullanılarak değerlendirilmiştir. **Bulgular:** Araştırmaya katılan öğrencilerin; %72,8 (n= 147)'inin kız, %27,2 (n= 55)'sinin erkek, %33,7 (n= 68)'sinin 19-20 yaş grubunda, %27,7 (n= 56)'sinin 20-21 yaş grubunda olduğu belirlenmiştir. Çalışmada örneklem grubunun toplam ölçek puanının 199,17 ± 17,60 ve puan aralığının 123-257 arasında olduğu saptanmıştır. Çalışmada, öğrencilerin devam ettikleri sınıflara göre eleştirel düşünme düzeyi puan ortalamaları arasında istatistiksel olarak anlamlı bir fark bulunmamıştır (F= 2,427, p= 0,67). Erkek öğrencilerin ölçek puan ortalamalarının kız öğrencilere göre yüksek olduğu ve aradaki farkın istatistiksel olarak anlamlı olduğu saptanmıştır (t= 2,677, p= 0,008). Öğrencilerin eleştirel düşünme düzeyi ile yaş, anne-baba eğitimi, ekonomik durum, sosyal etkinliklere katılma durumu arasında istatistiksel olarak anlamlı bir ilişki bulunmamıştır. **Sonuç:** Çalışmada hemşirelik öğrencilerinin eleştirel düşünme düzeyleri “düşük” olarak saptanırken, cinsiyet dışında diğer demografik özelliklerin eleştirel düşünme becerisini etkilemediği belirlenmiştir.

Anahtar Kelimeler: Eğitim; hemşirelik; öğrenciler; eleştirel düşünme

ABSTRACT Objective: The aim of this study was to determine the level of critical thinking and the factors that affect level of critical thinking of Bsc nursing students. **Material and Methods:** In this descriptive study, “Personal Information Form” prepared by researchers and “The California Critical Thinking Disposition Inventory (CCTDI)” was used for data collection in order to measure trends of students' critical thinking. The universe of study was established school of health sciences nursing department students (n= 322), the sample was collected from students who are in the school of the time of data collecting and volunteered to participate in the study (n= 202). Data were collected in the Fall Semester of 2009 and evaluated by using the SPSS program, percentages, Cronbach Alpha, Independent-Samples t test, using analysis of variance. **Results:** The students participated to survey were determined as 72.8% girls (n= 147), 27.2% male (n= 55), 33.7% (n= 68) in the 19-20 age group, 27.7% (n= 56) in the 20-21 age group. The total mean score for this sample was 199.17 ± 17.60, with a range from 123 to 257. In the study, statistically significant difference was not found in mean scores between the level of critical thinking according to the students continue their class (F= 2.427, p= 0.67). Male student' average scale score was higher than female students and the difference was found as statistically highly significant (t= 2.677, p= 0.008). When the relationship were examined between status of students critical thinking level and age, parents education, economic status, participation in social activities and there was no statistically significant difference between groups. **Conclusion:** In the study, nursing students' critical thinking levels are being identified as “low”, gender other than demographic characteristics of critical thinking skills were not affected.

Key Words: Education; nursing; students; critical thinking

Eleştirel düşünme; araştırma, sezgi, mantık ve deneyime dayanan, evrensel değerleri olan bir süreçtir ve karşılaşılan zorluklarda kullanılmaktadır. Çok yönlü düşünmeyi, bazen de karşıt düşünmeyi gerektirir. Eleştirel düşünmenin temelinde kendi düşüncelerimizi gözlemleyebilme ve bunları anlamlandırabilme yeteneği vardır. Eleştirel düşünme, sorunları daha bilinçli olarak çözme ve etkili karar vermeyi sağlar.¹ Eleştirel düşünme kavramı yeni değildir. Tarihsel temeli Socrates ve Aristoteles gibi filozoflara kadar uzanmakla birlikte, 1980'li yılların başlarından itibaren bu konuya ilgi yeniden artmış ve eğitim literatüründe göze çarpmaya başlamıştır.^{2,3} Ennis, eleştirel düşünmeyi “neye inanmaya veya yapmaya karar verdiğine odaklanma konusunda tepkisel ve makul düşünme” şeklinde tanımlamıştır.⁴ Eleştirel düşünmenin tanımı üzerinde tam bir görüş birliği olmadığı gibi, yapılan tanımlar da genelde eleştirel düşünmeye yönelik sistem ve model oluşturulması ile ilgilidir. Günümüze değin en kapsamlı eleştirel düşünme tanımı, Amerika Birleşik Devletleri (ABD)'ndeki felsefe, eğitim, sosyal bilimler ve fen bilimlerinden 46 uzmanın görüşleri alındıktan sonra Facione tarafından yapılmıştır.² Facione görüşlerini “Biz eleştirel düşünmenin öz-denetim kararını yorumlama, analiz, değerlendirme ve sonuç çıkarma gibi kanıt dayalı açıklanması, yöntemsel, koşulları olan veya kavramsal bağlamsal yargıya dayalı olacağını anladık” şeklinde ifade etmiştir.²

Son otuz yılda eleştirel düşünme, hemşirelik disiplini içinde gerek hemşirelik uygulamaları ve sürecinde gerekse eğitiminde önemli bir kavram olarak görülmekle birlikte, tam olarak tanımlanmadığı zamanlarda bile hemşireliğin ayrılmaz bir parçası olmuştur.³ Hemşirelik alanında ilk yazarlardan olan Yura ve Walsh, hemşirelik işlevlerinin uygulanmasında “entelektüel beceriyi” hemşireliğin temel bileşeni olarak belirtmişlerdir.⁵ Uluslararası bir hemşirelik panelinde, hemşirelikte eleştirel düşünmenin tanımı üzerinde görüş birliğine varılmış ve “hemşirelikte eleştirel düşünmenin temel bileşenlerinin profesyonel sorumluluk ile kaliteli hasta bakımı” olduğu belirtilmiştir. Dolayısıyla hemşireler, özelde çağdaş insan, genelde ise hemşireliğin evrensel niteliklerini kazanmış ol-

malıdır.⁶ Miller ve Malcom'un “Hemşirelik Müfredatında Kritik Düşünme” adlı makalesi, hemşirelik eğitiminde eleştirel düşünmeye odaklanmıştır.⁷ Araştırmacılar, literatür kısmında eleştirel düşünmeyi tanımlamamışlar, fakat bu kavramın ciddi bir biçimde incelenmesini başlatmak, klinik karar ile ilişkisini açıklamak ve nasıl değerlendirildiğini anlamak için pek çok soru ortaya atmışlardır. Böylelikle, klinik ve profesyonel konulardaki araştırmaları ilerletmek için öğrencileri ve akademisyenleri teşvik etmişlerdir. Hemşirelik mesleği ile ilgili tüm kurumlar, eleştirel düşünmenin yamsal önemini vurgulayarak hemşirelik eğitim ve uygulamalarının temeli olduğunu ifade etmektedirler.^{7,8}

Profesyonel hemşirelerin sürekli değişen sağlık sektöründe var olabilmeleri için eleştirel düşünme becerisine sahip olmaları gerekir. Eleştirel düşünme, hemşirelere hastaların sağlık sorunlarını çözmelerinde ve seçenek bulmalarında yardımcı olur. Eleştirel düşünmenin kullanılması ile yüksek kaliteli bakımın planlanması, uygulanması ve değerlendirilmesi sağlanabilir. Eleştirel düşünme, hastanın mevcut durumuna çözüm bulmada ya da çözümlerden hangisinin tercih edileceğine dair seçenekleri tanımlamada hemşireye yardımcı olur. Eleştirel düşünme hemşirenin en önemli becerisi olmalıdır.^{9,10} Bu beceri özellikle kompleks hasta bakımının uygulandığı yoğun bakım ortamları başta olmak üzere, hemşirelerin hasta bakımında yeterli ve etkili bir şekilde fonksiyon gösterebilmelerinde önemli rol oynamaktadır.¹¹

Eleştirel düşünme eğitimi, öğrencilerin eleştirel düşünme kapasitelerini olumlu yönde etkilemektedir. Bu olumlu sonuç eleştirel düşünmeyi destekleyen eğitim kurumlarının oluşturulmasını, müfredat programlarının eleştirel düşünme gücünü geliştirecek şekilde yapılandırılmasını zorunlu hale getirmektedir.¹² Teknolojik gelişmeler ve sağlık sistemindeki değişimler, sağlık ekibinde önemli bir yere sahip olan hemşirelerin klinik ve psikososyal becerileri ile eleştirel düşünme ve problem çözme becerilerini geliştirmelerini, bilgilerini sürekli güncelleştirmelerini ve özerkliklerini güçlendirmelerini gerektirmektedir.¹³

Hemşire eğitimcilerin sorumluluğu, hemşirelik öğrencilerinde sağlık bakım sisteminde oluşan hızlı değişimle başa çıkmak için gereken eleştirel düşünmenin gelişimini sağlamaktır. Hemşire eğitimciler için eleştirel düşünmeyi teşvik edici, etkin eğitim ve öğretim sağlayan eğitim yaklaşımlarını arttırmak bir zorunluluk haline gelmiştir.^{14,15}

ARAŞTIRMANIN AMACI

Ülkemizde hemşirelik öğrencilerinin eleştirel düşünme düzeyleri ve bunu etkileyen faktörler konusunda yapılan çalışmalar oldukça azdır. Hemşirelik öğrencilerinde eleştirel düşünmenin gelişmesi hakkında yapılacak araştırmalar eğitim programlarının biçimlendirilmesine, uygulamaların geliştirilmesine ve başarılı mezunlar verilebilmesine destek olacaktır. Bu gereksinimlerden yola çıkılarak gerçekleştirilen bu çalışma, hemşirelik öğrencilerinin eleştirel düşünme düzeylerini ve eleştirel düşünme düzeyini etkileyen faktörleri belirlemek amacıyla yapılmıştır.

Çalışma, konu ile ilgili yapılacak yeni çalışmalara katkı sağlayacaktır. Hemşirelik eğitiminin öğrencilerin eleştirel düşünme becerilerini geliştirmedeki etkisini belirlemeye yönelik daha kapsamlı çalışmalar yapılmalıdır.

GEREÇ VE YÖNTEMLER

ARAŞTIRMANIN YERİ, EVRENİ VE ÖRNEKLEMİ

Tanımlayıcı olarak yapılan bu çalışmanın evrenini, bir sağlık yüksekokulu hemşirelik bölümünde öğrenim gören öğrenciler (n= 322), örneklemini ise verilerin toplandığı tarihte okulda bulunan ve çalışmaya katılmaya gönüllü öğrenciler (n= 202) (öğrencilerin tamamının %62,7'si) oluşturmuştur.

VERİLERİN TOPLANMASI

Formlar öğrencilere araştırmacıların gözetiminde, anketin amacı ve gereklerini belirten bir ön bilgilendirme yapıldıktan sonra uygulanmıştır. Araştırmanın uygulanabilmesi için ilgili üniversitenin etik kurulundan yazılı, araştırmaya katılmayı kabul eden öğrencilerden ise sözlü izin alınmıştır. Çalışmanın verileri 2009 Güz Yarıyılı'nda toplanmıştır. Veri toplama araçlarının uygulanmasında,

her sınıfa ayrı ayrı gidilerek, öğrencilere sınıflarında grup halinde buldukları bir zamanda araştırma ve ölçekle ilgili gerekli açıklamalar yapılmış ve çalışmaya katılımın gönüllü olduğu vurgulanmıştır. Araştırmaya katılmayı reddeden öğrenci olmaz iken, uygulama tarihinde okulda bulunmayan 120 öğrenci çalışma kapsamına alınamamıştır.

VERİ TOPLAMA ARAÇLARI

Bu çalışmada veriler, araştırmacılar tarafından literatür taranarak oluşturulan 18 soruluk "Öğrenci Tanıtıcı Bilgi Formu" ve "Kaliforniya Eleştirel Düşünme Eğilimi Ölçeği (KEDEÖ)" kullanılarak toplanmıştır. Bu ölçek; 1990 yılında Amerikan Felsefe Derneğinin yürüttüğü "Delphi" projesinde, eleştirel düşünme düzeyini değerlendirmek amacıyla Facione P.A., Facione N.C. ve Giancarlo tarafından geliştirilmiştir.¹⁵ Ölçeğin Türkçe geçerlik ve güvenilirlik çalışması Kökdemir tarafından yapılmış olup, 51 madde ve doğruyu arama, açık fikirlilik, analitik, sistematiklik, kendine güven, meraklılık olmak üzere toplam altı alt ölçekten oluşmaktadır.

Doğruyu arama alt ölçeği: Alternatifleri ya da birbirinden farklı düşünceleri değerlendirme eğilimini ölçer.

Açık fikirlilik alt ölçeği: Kişinin farklı yaklaşımlara karşı hoşgörüsünü ve kendi hatalarına karşı duyarlı olmasını ifade eder.

Analitik alt ölçeği: Potansiyel olarak sorun çıkabilecek durumlara karşı dikkatli olma ve zor bir problem karşısında bile akıl yürütme ve nesnel kanıt kullanma eğilimini ifade eder.

Sistematiklik alt ölçeği: Örgütlü, planlı ve dikkatli araştırma eğilimidir. Kaotik bir akıl yürütme davranışı yerine bilgiye dayalı ve belirli bir prosedür izleyen bir karar verme stratejisi kullanma eğilimidir.

Kendine güven alt ölçeği: Kendine güven, kişinin kendi akıl yürütme süreçlerine duyduğu güveni yansıtır.

Meraklılık alt ölçeği: Herhangi bir kazanç ya da çıkar beklentisi olmaksızın kişinin bilgi edinme ve yeni şeyler öğrenme eğilimini yansıtmaktadır.

Çalışma sonucunda ölçeğin toplam Cronbach alfa katsayısı 0,74 ve alt ölçekler için sırasıyla doğruluğu arama: 0,52, açık fikirlilik: 0,64, analitiklik: 0,65, sistematiklik: 0,27, kendine güven: 0,74 ve meraklılık: 0,45 olarak bulunmuştur.

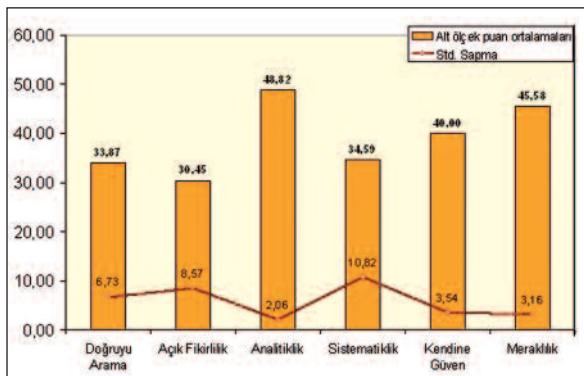
Ölçek, 6'lı likert tipinde olup, her madde için verilen puan esas alınmaktadır. Ancak olumsuz maddeler (5,6,9,11,15,18,19,20,21,22,23,25,27,28,33,36,41,43,45,47,79,50) ters yönde puan almaktadır. KEDEÖ'nün değerlendirmesinde öğrencilerin maddelere katılma durumlarına göre her maddeye verdikleri puanlar toplanıp, sonuç 306 puan üzerinde değerlendirilir. Puanlama sonucunda 240 puanın altında alanların düşük, 240-300 arası puan alanların orta ve 300 puandan yüksek alanların ise yüksek eleştirel düşünme beceri düzeyine sahip oldukları kabul edilir. Ölçek; "Hiç katılmıyorum" ifadesine: "1", "Katılmıyorum" ifadesine: "2", "Kısmen katılmıyorum" ifadesine: "3", "kısmen katılıyorum" ifadesine: "4", "Katılıyorum" ifadesine: "5", "Tamamen katılıyorum" ifadesine: "6" puan verilerek değerlendirilmektedir.

VERİLERİN DEĞERLENDİRİLMESİ

Çalışmada elde edilen verilerin analizi, SPSS programında, yüzdelik, Cronbach alfa, t-test ve varyans analizi (ANOVA) kullanılarak değerlendirilmiştir.

BULGULAR

Şekil 1'de görüldüğü gibi, öğrencilerin en yüksek puanı analitiklik alt ölçeğinden, en düşük puanı ise açık fikirlilik alt ölçeğinden aldığı belirlenmiştir.



ŞEKİL 1: Öğrenci hemşirelerin eleştirel düşünme eğilimi alt ölçek puan ortalamaları.

Araştırmaya katılan öğrencilerin; %72,8 (n= 147)'i kız, %27,2 (n= 55)'si erkek, %33,7 (n= 68)'si 19-20 yaş aralığında, %31,7 (n= 64)'si birinci sınıf, %22,8 (n= 46)'i ikinci sınıf, %23,3 (n= 47)'ü üçüncü sınıf ve %22,3 (n= 45)'ü dördüncü sınıf öğrencisidir. Öğrencilerin %38,1 (n= 77)'inin üniversiteye gelmeden önce büyük şehirde yaşadığı, %33,2 (n= 67)'sinin sosyal etkinliklere haftada bir kere katıldığı, %57,9 (n= 117)'unun yurttan kaldığı saptanmıştır (Tablo 1). Çalışma grubunun %38,1 (n= 77)'i eleştirel düşünmenin hastanın mevcut durumuna katkı sağladığını, %15,3 (n= 31)'ü hemşirelik eğitimi süresince eleştirel düşünme becerilerinin geliştiğini ifade etmişlerdir.

Tablo 2'de görüldüğü gibi, öğrencilerin toplam ölçek puan ortalamalarının düşük olduğu saptanmıştır.

Çalışmada, öğrencilerin devam ettikleri sınıflara göre eleştirel düşünme düzeyi puan ortalamaları arasında istatistiksel olarak anlamlı bir fark bulunmamıştır (F= 2,427, p= 0,067).

Erkek öğrencilerin ölçek puan ortalamalarının (204,51±2,55) kız öğrencilere (197,17±1,38) göre yüksek olduğu ve aradaki farkın istatistiksel olarak anlamlı olduğu saptanmıştır (t= 2,677, p= 0,008). Öğrencilerin eleştirel düşünme düzeyi ile yaş, anne-baba eğitimi, ekonomik durum, sosyal etkinliklere katılma durumu arasındaki ilişki incelendiğinde aralarında istatistiksel olarak anlamlı bir ilişki bulunmamıştır (p> 0,05).

TARTIŞMA

Hemşirelik öğrencilerinin eleştirel düşünme düzeyi ve eleştirel düşünme düzeyini etkileyen faktörleri belirlemeye yönelik olarak yapılan bu çalışmada, hemşirelik öğrencilerinin "Eleştirel Düşünme Eğilimi Ölçeği" puanı düşük (199,17±17,60) olarak belirlenmiş ve öğrencilerin devam ettiği sınıflar arasında toplam ölçek puanları bakımından anlamlı bir fark bulunmamıştır. Araştırmada elde edilen puan ortalamasına göre, örneklem grubunu oluşturan hemşirelik öğrencilerinin eleştirel düşünme düzeyinin düşük olduğu söylenebilir. Bu sonuç bize, öğrencilerin gerek mesleki eğitim öncesi gerekse mesleki eğitimleri süresince eleştirel düşünme be-

TABLO 1: Öğrencilerin tanıtıcı özellikleri (n= 202).

Öğrencilerin tanıtıcı özellikleri		n	%	
Cinsiyet	Kız	147	72,8	
	Erkek	55	27,2	
Yaş grupları (yıl)	17-18	31	15,3	
	19-20	68	33,7	
	21-22	56	27,7	
	22 ve üzeri	47	23,3	
Anne eğitim düzeyi	Okuryazar değil	18	8,9	
	Okuryazar	13	6,4	
	İlköğretim	137	67,8	
	Lise	26	12,9	
Yüksek öğrenim	8	4,0		
	Baba eğitim düzeyi	Okuryazar değil	2	1,0
	Okuryazar	6	3,0	
	İlköğretim	104	51,5	
Lise	56	27,7		
	Yüksek öğrenim	34	16,8	
	Üniversiteden önce yaşanan yerleşim birimi	Büyük şehir	77	38,1
		Şehir	43	21,3
İlçe		59	29,2	
Köy		23	11,4	
Sosyal etkinliklere katılma durumu	Haftada bir	67	33,2	
	İki haftada bir	25	12,4	
	Ayda bir	61	30,2	
	Yılda bir	15	7,4	
	Hiç katılmıyorum	34	16,8	
Kaldığı yer	Aile yanı	29	14,4	
	Akraba	3	1,5	
	Arkadaş	53	26,2	
	Yurt	117	57,9	

cerilerini geliştirici yöntem ve tekniklerin yeterince kullanılmamış olabileceğini düşündürmüştür. Şenturan ve ark.nın çalışmasında da, hemşirelik öğrencilerinin eleştirel düşünme eğilim puanlarının düşük düzeyde olduğu bildirilmiştir.¹⁶ Öztürk ve

ark. Bulut ve ark., Zaybak ve ark. da, çalışmalarında hemşirelik öğrencilerinin eleştirel düşünme becerilerini düşük bulduklarını vurgulamışlardır.¹⁷⁻¹⁹ Bu çalışma sonuçları bizim araştırma bulgularımızla paralellik göstermektedir. Türkiye’de bu konuda yapılan bazı çalışmalarda da, bizim sonuçlarımıza benzer şekilde hemşirelik öğrencilerinin eleştirel düşünme eğilim puanlarının düşük düzeyde olduğu bildirilmiştir.¹⁶⁻¹⁹ Dil ve Öz’ün çalışmasında ise öğrencilerin eleştirel düşünme beceri puan ortalamaları orta düzeyde bulunmuştur.²⁰ Maynard, hemşirelik öğrencilerinin eleştirel düşünme becerilerinin eğitimle ilişkisini belirlemek amacıyla yaptığı çalışmasında öğrencilerin eleştirel düşünme becerilerinin eğitimle değişmediğini saptamıştır.²¹ Mc Grath, hemşirelik öğrencilerinin sınıflara göre eleştirel düşünme güçleri arasında anlamlı bir fark olmadığını saptamıştır.²² Zaybak ve ark. ile Öztürk ve ark. ise çalışmalarında, son sınıf öğrencilerinin eleştirel düşünme becerilerini diğer sınıflara göre daha yüksek olarak bulmuşlardır.^{17,19}

Araştırmada öğrencilerin alt ölçek puan ortalamaları değerlendirildiğinde, en yüksek puanı analitik alt ölçeğinden, en düşük puanı ise açık fikirlilik alt ölçeğinden aldıkları belirlenmiştir. Hemşirelik eğitim programlarının hedeflediği mezun profili; toplumumuzun sağlık bakım gereksinimlerini çağdaş yaklaşımlar doğrultusunda değerlendirebilen, sorunları analiz edebilen, hemşirelik bilim ve sanatının gereklerini en üst düzeyde kullanabilen hemşireler yetiştirmektir. Öğrencilerin en yüksek puanı analitik alt ölçeğinden alması bu hedefin bir yansımasıdır. Aynı zamanda teorik eğitimlerinde bilimsel yöntemlerin kullanılması, hasta bakımında hemşirelik sürecini kullanmaları ve uygulamalarının kanıta dayalı olması öğrencinin bu yönünü ge-

TABLO 2: Öğrencilerin sınıflarına göre KEDEÖ puan ortalamalarının dağılımı.

	n	X	SD	Min.	Max.	F ve p
1. sınıf	64	194,69±18,99		123	235	F= 2,427
2. sınıf	46	202,80±17,74		173	257	
3. sınıf	47	201,77±17,28		165	235	p= 0,067
4. sınıf	45	199,11±14,71		167	240	
Toplam	202	199,17±17,609		123	257	

KEDEÖ: Kaliforniya Eleştirel Düşünme Eğilimi Ölçeği.

liştirmesinde etkili olmuş olabilir. Öte yandan en düşük puanın farklı yaklaşımlara karşı hoşgörülü ve kendi hatalarına karşı duyarlı olmasını ifade eden açık fikirlik alt ölçeğinden alınmış olması bize öğrencilerin kişilerarası ilişkilerinin, empati becerilerinin ve özleştirme yapabilme yeteneklerinin geliştirilmesine gereksinim olduğunu göstermiştir. Özellikle insan ilişkilerine odaklanan bir mesleğin üyesi olacak olan hemşirelik öğrencileri için bu düşündürücü bir bulgudur.

Çalışmada, öğrencilerin demografik özellikleri ile eleştirel düşünme becerileri arasındaki ilişki incelendiğinde sadece cinsiyet faktöründe anlamlı bir ilişki belirlenmiştir. Erkek öğrencilerin eleştirel düşünme eğilim puan ortalamaları kızlara göre anlamlı derecede yüksek olarak saptanmıştır. Genel olarak literatür tarandığında, cinsiyetin üniversite öğrencilerinin eleştirel düşünme düzeylerinde anlamlı bir farka yol açmadığı ifade edilmiştir.²³⁻²⁶ Ülkemizde erkek öğrencilerin mesleğe yeni katılmaları nedeni ile hemşirelik öğrencileriyle ilgili yapılan çalışmalarda cinsiyet faktörüne ilişkin veriye ulaşılamamıştır.¹⁶⁻¹⁹ Bu çalışmada erkek öğrencilerin eleştirel düşünme eğilim puanlarının kız öğrencilerden yüksek olması dikkat çekici bir bulgudur.

SONUÇ VE ÖNERİLER

Çalışmada hemşirelik öğrencilerinin eleştirel düşünme düzeyleri “düşük” olarak saptanırken, cinsiyet dışında diğer demografik özelliklerin eleştirel düşünme becerisini etkilemediği belirlenmiştir.

Hemşirelik öğrencilerinin eleştirel düşünme eğilim puanlarının düşük olması, eğitim programının zihinsel süreci aktif kılacak ve eleştirel düşünme becerilerini geliştirecek şekilde düzenlenmesini gerekli kılmaktadır. Müfredat programları eleştirel düşünme gücünü geliştirebilmelidir. Eğitim, derin düşünme yoluyla elde edilen bilgilerin ötesine gitme ve fikir üretme olarak ele alınmalıdır. Öğrenci merkezli yaklaşımlar benimsenmelidir. Bunların

gerçekleştirilmesinde de eğitimcilerin hem eleştirel düşünme süreci hem de eleştirel düşünmeyi hızlandırma stratejilerini iyi bilmesi önemlidir. Hemşirelik eğitim programlarında bu doğrultuda düzenlemeler yapıldıktan sonra öğrencilerin eleştirel düşünme becerilerini değerlendiren çalışmalar yeniden yapılmalı ve hemşirelik eğitiminin öğrencilerin eleştirel düşünme becerilerini geliştirme-deki etkisi araştırılmalıdır.

Çalışmada en düşük puanın açık fikirlik alt ölçeğinden alınmış olması bize, öğrencilerin kişilerarası ilişkilerinin, empati becerilerinin ve özleştirme yapabilme yeteneklerinin geliştirilmesine gereksinim olduğunu göstermiştir. Hemşire, sağlık ekibinin önemli bir üyesidir ve çalışmalarını ekip içerisinde sürdürür. İyi ekip ilişkileri hasta bakımına olumlu olarak yansacaktır. Ekip ilişkilerinin sağlıklı yürümesi için hemşirelik öğrencilerinin farklı yaklaşımlara karşı hoşgörülü ve açık fikirli olma yeteneğinin geliştirilmesi gerekmektedir. Bunun geliştirilmesi için hemşirelik eğitimi sırasında takım ruhu geliştirilmeli, bu amaçla grup çalışmaları, projeler ve sosyo-kültürel etkinliklere daha fazla yer verilmelidir. Öğrencilerin eleştirel düşünmelerini geliştirme amaçlı yapılacak çalışmalarda özellikle eksik oldukları boyutlar üzerinde yoğunlaşılması yararlı olacaktır. Bu amaçla, öğrencilerin her sınıfta eleştirel düşünme eğilimlerinin tekrar değerlendirilmesi ve elde edilen sonuçlara göre (öğrencilerin eğilimlerine göre) o yılın eğitim programında düzenlemelerin yapılması önerilebilir.

Çalışmada erkek öğrencilerin eleştirel düşünme eğilim puanlarının kız öğrencilerin puanından yüksek olması; hemşirelik öğrencilerinde cinsiyetin eleştirel düşünme eğilimine etkisinin küçük gruplarla derinlemesine görüşme yapılmasına imkân sağlayan niteliksel araştırmalar yapılarak, erkek ve kız öğrencilerde eleştirel düşünme becerisi arasındaki farklılıkların ve nedenlerinin aydınlatılmasına yardımcı olacaktır.

KAYNAKLAR

1. Taşçı S. [The problem solving process in nursing]. *J Health Sci* 2005;14(Ek Sayı:Hemşirelik Özel Sayısı):73-8.
2. Facione NC, Facione PA. Externalizing the critical thinking in knowledge development and clinical judgment. *Nurs Outlook* 1996;44(3): 129-36.
3. Cody WK. Critical thinking and nursing science: judgment, or vision? *Nurs Sci Q* 2002;15(3):184-9.
4. Ennis RH. Critical thinking: what is it? In: Alexander HA, eds. 2nd ed. *Philosophy of Education*. Urbana, IL: Philosophy of Education Society; 1993. p.80-76.
5. Petro-Yura H, Walsh MB, Catholic University of America School of Nursing. The nursing process: assessing, planning, implementing, evaluating. 2nd ed. New York: Appleton-Century-Crofts; 1973. p.215.
6. Çınar ND, Kuşuoğlu S, Karadakovan A. Kritik düşünme ve etik karar verme. Karadakovan A, Eti Aslan F, editörler. *Dahili ve Cerrahi Hastalıklarda Bakım*. 1. Baskı. Adana: Nobel Kitabevi; 2010. p.31-3.
7. Miller MA, Malcolm NS. Critical thinking in the nursing curriculum. *Nurs Health Care* 1990;11(2):67-73.
8. Clarke JD, Holt J. Philosophy: a key to open the door to critical thinking. *Nurse Education Today* 2001;21(1):71-8.
9. Oermann M, Truesdell S, Ziolkowski L. Strategy to assess, develop, and evaluate critical thinking. *J Contin Educ Nurs* 2000;31(4):155-60.
10. Uçan Ö, Taşçı S, Ovayolu N. [Critical thinking and nursing]. *Fırat Sağlık Hizmetleri Dergisi* 2008;3(7):17-27.
11. Hicks FD, Merritt SL, Elstein AS. Critical thinking and clinical decision making in critical care nursing: a pilot study. *Heart Lung* 2003;32(3): 169-80.
12. Lauder W, James B. Comparison of critical thinking skills in standard and non-standard entry diploma students. *Nurse Educ Pract* 2001;1(4):212-20.
13. Azak A, Taşçı S. [Clinical decision making and nursing: review]. *Türkiye Klinikleri J Med Ethics* 2009;17(3):176-83.
14. Myrick F. Preceptorship and critical thinking in nursing education. *J Nurs Educ* 2002; 41(4):154-64.
15. Facione NC, Facione PA, Sanchez CA. Critical thinking disposition as a measure of competent clinical judgment: the development of the California Critical Thinking Disposition Inventory. *J Nurs Educ* 1994;33(8):345-50.
16. Şenturan L, Alpar EŞ. [Critical thinking in nursing students]. *Cumhuriyet Nursing Journal* 2008;12(1):22-30.
17. Öztürk N, Ulusoy H. [Baccalaureate and masters' degree nursing students' levels of critical thinking and factors influencing critical thinking]. *Maltepe University Journal of Science and Art of Nursing* 2008;1(1):15-25.
18. Bulut S, Ertem G, Sevil Ü. [Examination of nursing students' level of critical thinking]. *Dokuz Eylül University School of Nursing Electronic Journal* 2009;2(2):27-38.
19. Zaybak A, Khorshid L. [The investigation of the level of critical thinking of students in Ege University School of Nursing]. *Ege University School of Nursing Journal* 2006;22(2):137-46.
20. Dil S, Öz F. [Nursing schools and students in the department of nutrition and dietetics affecting critical thinking skills]. *Zonguldak Sağlık Yüksekokulu Dergisi* 2005;1(1):12-26.
21. Maynard CA. The relation of critical-thinking ability to professional nursing competence. *J Nurs Educ* 1996;35(1):12-8.
22. Profetto-McGrath J. The relationship of critical thinking skills and critical thinking disposition of baccalaureate nursing students. *J Adv Nurs* 2003;43(6):569-77.
23. Şen Ü. [An evaluation about Turkish teacher candidates critical thinking attitude's in terms of difference variable]. *J World Turks* 2009;1(2):69-89.
24. Saçlı F, Demirhan G. [A determination and comparison of critical thinking levels of students in physical education teacher training program]. *Hacettepe J Sport Sci* 2008; 19(2):92-110.
25. Leaver-Dunn D, Harrelson GL, Martin M, Wyatt T. Critical thinking predisposition among undergraduate athletic training students. *J Athl Train* 2002;37(4 Suppl):147-51.
26. Tümkaya S, Aybek B, Aldağ H. An investigation of university students' critical thinking disposition and problem solving. *EJER* 2009; 36(Summer):57-74.