

# Diş Hekimliğinde Uzmanlık Sınavında Sorulmuş Protetik Diş Tedavisi Sorularının Retrospektif Analizi

## Retrospective Analysis of Prosthetic Dentistry Questions Asked in the Dentistry Specialization Training Entrance Exam

<sup>1b</sup> Fulya BASMACI<sup>a</sup>, <sup>1b</sup> Gül ATEŞ<sup>a</sup>

<sup>a</sup>Ankara Yıldırım Beyazıt Üniversitesi Diş Hekimliği Fakültesi, Protetik Diş Tedavisi AD, Ankara, Türkiye

**ÖZET Amaç:** Bu çalışmanın amacı Diş Hekimliği Uzmanlık Sınavında (DUS) sorulmuş olan protetik diş tedavisi sorularının konulara göre dağılımlarının retrospektif analizini yapmak; sınava hazırlanan adayların, bu konuda çalışan hekim ve akademisyenlerin değerlendirmesine sunmaktır. **Gereç ve Yöntemler:** Çalışmada, 2012-2023 yılları arasında yapılmış olan diş hekimliğinde uzmanlık sınavında yer alan protetik diş tedavisi ile ilgili sorular analiz edilmiştir. Sorulara Ölçme, Seçme ve Yerleştirme Merkezi (ÖSYM) resmi internet sitesinden ulaşılmıştır. Sorular sabit protezler, hareketli protezler, total protezler, implant üstü protezler, oklüzyon, diş morfolojisi, temporomandibular eklem, maddeler bilgisi, çene yüz protezleri, overdenture protezler üst başlıklarının altında Diş Hekimliği Ulusal Çekirdek Eğitim Programı (DUÇEP) kapsamında değerlendirilmiştir. Soruların yıllara göre dağılımları yapılmış, konu başlıklarının toplam soru sayısı içerisindeki yüzdelik oranları belirlenmiştir. "Tahminler makine öğrenmesi" ve "ARIMA" metodları kullanılarak gelecek yıllarda bu konu başlıklarından kaç soru çıkabileceği tahmininde bulunulmuştur. **Bulgular:** 2012-2023 yılları arasında DUS'ta çıkmış soruların ana başlıklarına göre dağılımları incelendiğinde en fazla sabit protezler (%22,15) ana başlığında soruların çıktığı, bunu sırasıyla hareketli bölüm protezler (%18,35), oklüzyon (%16,46), maddeler bilgisi (%13,29) ve total protezler (%10,13) sorularının takip ettiği görülmüştür. En az sorunun ise iki soru ile çene yüz protezleri (%1,27) ve bir soru ile dişüstü protezler (%0,63) ana başlıklarından çıktığı görülmektedir. Toplam 158 sorunun 101 tanesinin DUÇEP-2024'e göre 3 ve 4 öğrenme düzeyinde olduğu saptanmıştır. **Sonuç:** DUS klinik bilimler testinde yer alan protetik diş tedavisi soruları DUÇEP 2024 kapsamında değerlendirildiğinde yıllara göre konu dağılımlarının düzenli olmadığı ve soruların daha çok (%63,9) klinikte uygulanması beklenen konulardan yöneltildiği görülmüştür. Yapılan retrospektif değerlendirmenin sınava hazırlanan adayların çalışmalarına katkı sağlayacağı düşünülmektedir.

**ABSTRACT Objective:** The purpose of this study is to conduct a retrospective analysis of the distribution of prosthetic dental treatment questions asked in the Dentistry Specialization Training Entrance Exam [Diş Hekimliği Uzmanlık Sınavı (DUS)] according to topics and to present them to the evaluation of candidates preparing for the exam, physicians, and academicians working on this subject. **Material and Methods:** In the study, questions related to prosthetic dental treatment in the dentistry specialization exam held between 2012-2023 were analyzed. The questions were accessed from the Student Selection and Placement Centre [Ölçme, Seçme ve Yerleştirme Merkezi (OSYM)] official website. The questions were evaluated under the headings of fixed prostheses, removable prostheses, total prostheses, implant-supported prostheses, occlusion, tooth morphology, temporomandibular joint, material information, maxillofacial prostheses, overdenture prostheses within the scope of the Dentistry National Core Education Program [Diş Hekimliği Ulusal Çekirdek Eğitim Programı (DUÇEP)]. The distribution of the questions according to years was made, and the percentage rates of the subject headings within the total number of questions were determined. Using the "Machine Learning Estimates" and "ARIMA" methods, it was estimated how many questions could be asked from these subject headings in the coming years. **Results:** When the distribution of questions in DUS between 2012-2023 was examined according to their main headings, it was seen that the most questions were in the main heading of fixed prostheses (22.15%), followed by questions in removable partial prostheses (18.35%), occlusion (16.46%), knowledge of materials (13.29%) and total prostheses (10.13%). The least number of questions was in the main headings of maxillofacial prostheses (1.27%) with two questions and overdenture prostheses (0.63) with one question. It was determined that 101 of the 158 questions were at the 3 and 4 learning levels according to DUÇEP-2024. **Conclusion:** When the prosthetic dental treatment questions in the DUS clinical sciences test were evaluated within the scope of DUÇEP 2024, it was seen that the distribution of topics by year was not regular and the questions were mostly asked from topics that students were expected to apply in the clinic (63.9%). It is thought that the retrospective evaluation will contribute to the studies of the candidates preparing for the exam.

**Anahtar Kelimeler:** Diş hekimliğinde uzmanlık sınavı; protetik diş tedavisi; uzmanlık

**Keywords:** Dentistry specialization training entrance exam; prosthodontics; specialization

**Correspondence:** Fulya BASMACI

Ankara Yıldırım Beyazıt Üniversitesi Diş Hekimliği Fakültesi, Protetik Diş Tedavisi AD, Ankara, Türkiye

**E-mail:** fulyabasmaci@gmail.com



Peer review under responsibility of Türkiye Klinikleri Journal of Dental Sciences.

**Received:** 17 Oct 2024 **Accepted:** 02 Dec 2024 **Available online:** 10 Mar 2025

2146-8966 / Copyright © 2025 by Türkiye Klinikleri. This is an open access article under the CC BY-NC-ND license (<http://creativecommons.org/licenses/by-nc-nd/4.0/>).

Ülkemizde 5 yıl süren diş hekimliği eğitimi sonrasında uzmanlık eğitimi almak isteyen diş hekimleri için Diş Hekimliğinde Uzmanlık Sınavı (DUS) yapılmaktadır. DUS, Öğrenci Seçme ve Yerleştirme Merkezi (ÖSYM) tarafından uygulanan merkezi bir sınavdır.

DUS ilk olarak 2012 yılı nisan ayında yapılmıştır. 2012-2014 yılları arasında ilkbahar ve sonbahar dönemi olmak üzere yılda 2 sınav olarak ÖSYM tarafından uygulanmıştır. 2015 yılından itibaren 2 sınav uygulamasından vazgeçilerek sınav sayısı yılda 1 olarak belirlenmiştir. 3 Eylül 2022 tarihli ve 31942 sayılı Resmi Gazete’de yayımlanan yönetmelik doğrultusunda 2023 yılından itibaren tekrar yılda 2 kez uygulanması kararı alınmıştır.<sup>1</sup>

Sınav temel bilimler bölümünde 40, klinik bilimler bölümünde 80 olmak üzere toplam 120 çoktan seçmeli sorudan oluşmaktadır. Klinik bilimler bölümünde yer alan 80 sorunun 10 tanesini (%12,5) protetik diş tedavisi soruları oluşturmaktadır.<sup>2</sup>

2023 verilerine göre ülkemizde 105 adet diş hekimliği fakültesi bulunmaktadır. Bu fakültelerin akademik kadrolarının ve sahip oldukları imkânların birbirinden farklı olması verilen eğitimin düzeyinin farklı olmasına neden olmaktadır.<sup>3</sup> Bu nedenle eğitimde asgari standartların belirlenmesi amacıyla Diş Hekimleri Dekanları Konseyine tarafından 2003 yılında Ulusal Çekirdek Eğitim Programı oluşturulmuştur. Oluşturulan eğitim programı konseyin Eğitim ve Araştırma Kurulu tarafından revize edilmiş “Mezuniyet Öncesi Diş Hekimliği Eğitimi Ulusal Çekirdek Eğitim Programı (DUÇEP) adıyla 18 Nisan 2016 tarihinde kabul edilmiştir. DUÇEP-2016 dokümanı Yüksek Öğretim Kurumu tarafından onaylanarak ve 23 Haziran 2016 tarihinde yürürlüğe konmuştur.<sup>4</sup>

Diş hekimliği fakültelerinin eğitim programlarında belirli bir standardın sağlanması amacıyla geliştirilmiş kılavuz niteliğinde bir çerçeve program olan DUÇEP 2021 ve 2024 yıllarında güncellenmiştir.<sup>5,6</sup>

Bu çalışmanın amacı, DUS’ta bugüne kadar sorulmuş olan protetik diş tedavisi sorularını analiz etmek, soruların konulara göre dağılımlarını değerlendirerek sınava girecek uzmanlık öğrencisi adaylarının çalışmalarına katkıda bulunmaktır. Çalışmanın

sıfır hipotezi DUS’ta bugüne kadar sorulmuş olan protetik diş tedavisi sorularının DUÇEP ile uyum göstermediği olarak kurulmuştur.

## GEREÇ VE YÖNTEMLER

Çalışmaya başlamadan önce Çankırı Karatekin Üniversitesi Etik Kurulundan 05 Haziran 2024 tarihinde 14 numaralı toplantı ile onay alınmıştır. 2012-2023 yılları arasında sorulmuş olan protetik diş tedavisi müfredatında yer alan 158 soru değerlendirilmiştir. 2024 yılına ait sorular ÖSYM tarafından yayınlanmamış olduğu için, 2017 yılına ait 2 soru ise iptal edildiği için değerlendirme dışında bırakılmıştır.<sup>7</sup>

Protetik diş tedavisi diş hekimliğinde 5 yıl boyunca eğitimi devam eden geniş konu yelpazesine sahip bir ana bilim dalıdır. Bu nedenle bu çalışmada konular 10 ana başlık ve 28 alt başlık altında değerlendirilmiştir.

Ana konu başlıkları sabit protezler, hareketli protezler, total protezler, oklüzyon, temporomandibular eklem (TME), implant üstü protezler, çene yüz protezleri, overdenture protezler, diş morfolojisi ve maddeler bilgisi olarak belirlenmiştir.

Sabit protezler başlığı altındaki sorular endikasyon ve genel bilgiler, preparasyon, simanlar ve simantasyon, geçici restorasyonlar, tam seramik restorasyonlar, metal destekli seramik restorasyonlar, laminate veneer restorasyonlar, rezin bağlı köprüler/parsiyel kronlar, post sistemleri ve bilgisayar destekli tasarım [computer aided design (CAD)]/ bilgisayar destekli imalat [computer aided manufacturing (CAM)] sistemleri alt başlıklarında yıllara göre ayrıştırılmıştır.

Hareketli protezler konu başlığında alt başlıklar kullanılan materyaller, sınıflandırma, endikasyon ve ağız hazırlığı, yapısal unsurlar ve planlama; total protezler başlığında ise sınırlar, kaide ve dişlerin konumu, fonasyon, muayene ve endikasyonlar, ölçü, temizlik ve protez stomatiti olarak belirlenmiştir.

Bu 3 temel protetik diş tedavisi konusu dışında implant üstü protezler, çene yüz protezleri, TME, overdenture protezler, oklüzyon diş morfolojisi ve maddeler bilgisi konularına ait soruların yıllara göre dağılımları değerlendirilmiştir.

Oklüzyon başlığında düzlemler eksenler, oklüz-yon çeşitleri, artikülasyonlar, mandibulanın sınır hare-ketleri konularına ilişkin soruların yıllara göre dağılımları değerlendirilmiştir. Maddeler bilgisi ile ilgili sorular ise ölçü maddeleri, seramikler, metaller, yumuşak astar maddeleri, revetman, dental alçı, rezinler alt başlıkları altında analiz edilmiştir.

## İSTATİSTİKSEL ANALİZ

İstatistiksel değerlendirme SPSS 22.0 paket programı kullanılarak yapılmıştır. Elde edilen verilerin yüzde-sel dağılımlarının yanında yıllara göre soru dağılım-ları ve toplam soru sayısı içindeki yüzdelik değerleri belirlenmiştir. Konu başlıklarına göre şimdiye kadar çıkmış olan soru sayıları dikkate alınarak “tahminler makine öğrenmesi” ve “ARIMA” metotları kullanı-larak gelecek yıllarda kaç soru çıkabileceği ile ilgili tahminde bulunulmuştur.

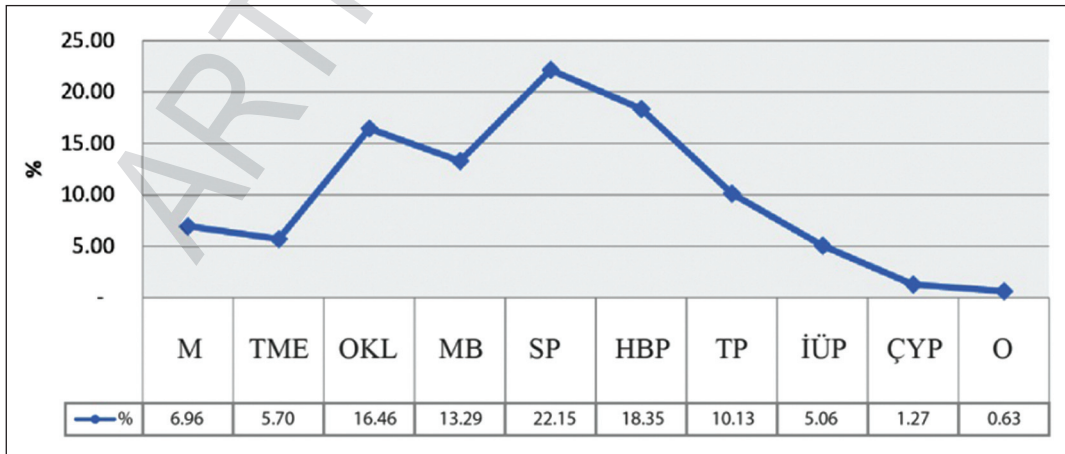
## BULGULAR

2012-2023 yılları arasında 16 adet sınav yapılmıştır. Sınavlarda sorulan 120 adet DUS sorusunun 40 tane-sini temel bilimler soruları, 80 tanesini klinik bilim-ler soruları oluşturmaktadır. 80 klinik bilimler testinde ağız diş ve çene cerrahisi, ağız diş ve çene radyolojisi, çocuk diş hekimliği, endodonti, ortodonti, periodontoloji, protetik diş tedavisi ve restoratif diş tedavisi branşlarına ait sorular yer almaktadır. Her ana bilim dalına ait soru sayısı 10'dur.

Protetik Diş Tedavisi alanında en fazla soru so-rulan konunun 35 soru ile sabit protezler (%22,15) olduğu belirlenmiştir. Diğer ana konu başlıklarında soru sayıları ve yüzdelik dilimleri sırayla 29 soru ha-reketli bölümlü protezler (%18,35), 26 soru oklüz-yon (%16,46), 21 soru maddeler bilgisi (%13,29), 16 soru total protezler (%10,13), 11 soru diş morfolojisi (%6,96), 9 soru TME (%5,70), 8 soru implant üstü protezler (%5,06), 2 soru çene yüz protezleri (%1,27), 1 soru overdenture protezler (%0,63) olarak belirlen-miştir (Şekil 1).

Sabit protezler başlığı altında yer alan alt konu başlıklarının ve toplam soru sayısı içerisindeki yüz-delerinin endikasyon ve genel bilgiler (%8,86), pre-parasyon (%0,63), simanlar ve simantasyon (%3,79), geçici restorasyonlar (%2,53), tam seramik restoras-yonlar (%0,63), metal destekli seramik restorasyon-lar (%1,26), laminate veneer restorasyonlar (%1,26), rezin bağlı köprüler/parsiyel kronlar (%1,89), post sistemleri (%0,63) ve CAD/CAM sistemleri (%0,63) olduğu saptanmıştır (Tablo 1).

Hareketli bölümlü protezler konu başlığında alt başlıklar kullanılan materyaller (%1,27), sınıflan-dırma, endikasyon ve ağız hazırlığı (%5,69), yapısal unsurlar ve planlama (%11,39); total protezler baş-lığı altında ise sınırlar, kaide-dişlerin konumu ve fo-nasyon (%3,79), muayene ve endikasyon (%3,16), ölçü (%0,63), temizlik ve protez stomatiti (%2,53) olarak belirlenmiştir.



ŞEKİL 1: Konu başlıklarının toplam soru sayısı içerisindeki yüzdelik dağılımları.

M: Morfoloji; TME: Temporomandibular eklem; OKL: Oklüz-yon; MB: Maddeler bilgisi; SP: Sabit protezler; HBP: Hareketli bölümlü protezler; TP: Total protezler; İÜP: İm-plant üstü protezler; ÇYP: Çene yüz protezleri; O: Overdenture protezler

**TABLO 1: Konu başlıklarının yıllara göre dağılımı ve toplam soru sayısı içindeki yüzdelik dilimleri**

Konular	2012 İ*	2012 S#	2013 İ*	2013 S#	2014 İ*	2014 S#	2015	2016	2017	2018	2019	2020	2021	2022	2023 İ*	2023 S#	T	%
<b>A. Sabit protezler</b>																	35	22,15
Endikasyon, genel bilgiler		2	2	1	3	1	1	1			1	2					14	8,86
Preparasyon	1																1	0,63
Simanlar ve simantasyon	1		1			1				1	1						6	3,79
Geçici restorasyonlar		1	1					2							1		4	2,53
Tam seramik restorasyonlar							1										1	0,63
Metal destekli restorasyonlar											1						2	1,26
Laminele veneer restorasyonlar												1					2	1,26
Rezin bağlı köprüler/parsiyel kronlar				1			1										3	1,89
Post sistemleri	1																1	0,63
CAD/CAM sistemleri								1									1	0,63
<b>B. Hareketli bölümlü protezler (HBP)</b>																	29	18,35
Kullanılan materyaller					1			1									2	1,26
Sınıflama, endikasyon ve ağız hazırlığı			1	2	1					1				2		2	9	5,69
Yapısal unsurun ve planlama	1	2	1	1	3	1	2	2	1	1	1				1		18	11,39
<b>C. Total Protezler (TP)</b>																	16	10,12
Sınırları, kaide ve dişleir konumu, fonasyon		1						1	1	1							6	3,79
Muayene ve endikasyonlar			1					1		1	1						5	3,16
Ölçü				1													1	0,63
Temizlik ve protez stomatiti						1				1							4	2,53
<b>D. İmplant üstü protezler</b>										1	1	1	1	1	1	2	8	5,06
<b>E. Çene yüz protezleri</b>																	2	1,26
<b>F. Overdenture protezler</b>		1															1	0,63
<b>G. Oklüzyon</b>																	26	16,45
Mandibulunun hareketleri		1	1		1			2				1					6	3,79
Düzenlemeler, eksenler	3		1						1								5	3,16
Oklüzyon	1				1	2	2	1	1	1	1	2	1		1		12	7,59
Artikülörler						1				1						1	3	1,89
<b>H. TME anatomisi, fizyolojisi ve hastalıkları</b>			1	1	1	1	1	1	1	1	1	1	1	1	1	1	9	5,69
<b>I. Diş morfolojisi</b>			1			2	1			1	1	1	1	1	1	1	11	6,96
<b>J. Maddeler bilgisi</b>																	21	13,29
Ölçü maddeleri	1	1			1	1				2	1	1	1				8	5,06
Seramikler		1						1	1	1							5	3,16
Metaller															1	1	4	2,53
Yumuşak astar maddeleri				1							1						1	0,63
Revetman	1																1	0,63
Dental alçı						1											1	0,63
Rezinler																1	1	0,63
<b>Toplam</b>	10	10	10	10	10	10	10	10	8	10	10	10	10	10	10	10	158	

CAD: Bilgisayar destekli tasarım; CAM: Bilgisayar destekli imalat; TME: Temporomandibular eklemler; İ\*=İlkbahar S#=Sonbahar T:Toplam

**TABLO 2:** Önümüzdeki 4 yıl için soru sayısı tahmini

Konular	2025	2026	2027	2028
Sabit protezler	1,8	1,9	1,9	1,9
Hareketli protezler	1,8	1,8	1,8	1,8
Total protezler	1,6	1,6	1,6	1,6
İmplant üstü protezler	2	2	2	2
Çene yüz protezleri	0	0	0	0
Overdenture protezler	0	0	0	0
Oklüzyon	1,4	1,4	1,4	1,4
TME anatomisi, fizyolojisi ve hastalıkları	0,9	0,9	0,9	0,9
Diş morfolojisi	0,9	0,9	0,9	0,9
Maddeler bilgisi	1,3	1,3	1,3	1,3

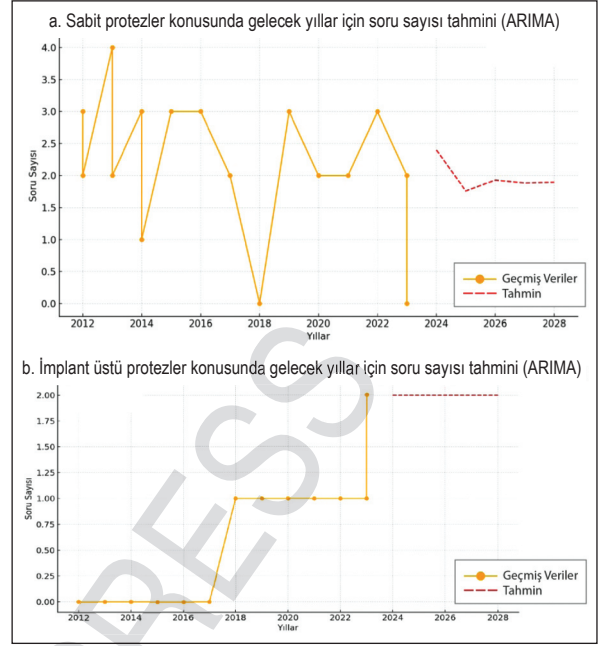
TME: Temporomandibular eklem

Bu 3 temel protez tipi dışında implant üstü protezler (%5,06), çene yüz protezleri (%1,27), TME (%5,70), overdenture protezler (%0,63), diş morfolojisi (%6,96), oklüzyon (%16,45) ve maddeler bilgisi (%13,29) konularına ait sorular olduğu saptanmıştır.

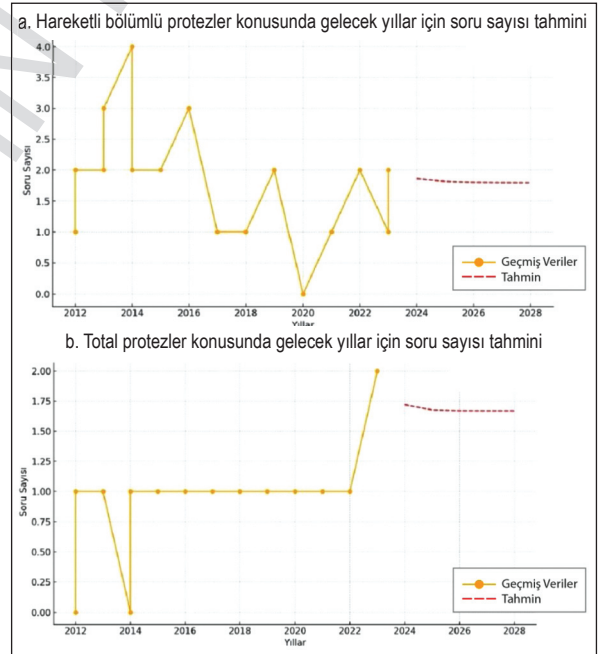
Oklüzyon üst başlığında toplam 26 soru yer almaktadır. Bu başlık altında mandibulanın sınır hareketleri (%3,79), düzlemler eksenler (%3,16), oklüzyon tipleri (%7,59) ve artikülasyonlar (%1,89) konularından sorular yer almaktadır. Maddeler bilgisi ile ilgili sorular ise ölçü maddeleri, seramikler, metaller, yumuşak astar maddeleri, revetman, dental alçı, rezinler konularına aittir. Ölçü maddeleri ile ilgili toplam 8 soru (%5,06), seramikler ile ilgili 5 soru (%3,16), metaller ile ilgili 4 soru (%2,53) sorulmuş diğer konu başlıklarından çeşitli yıllarda birer soru (%0,63) sorulmuştur. Tüm ana konu başlıklarına ve alt gruplarına ait soru sayıları ve tüm sorular içerisindeki yüzdelik dilimleri Tablo 1’de gösterilmiştir.

Bu çalışmada geçmiş 16 sınavda sorulmuş olan soru sayıları göz önünde tutularak “tahminler makine öğrenmesi yöntemi” ve “ARIMA” metodu ile önümüzdeki 4 DUS’ta konu başlıklarına göre muhtemel soru sayıları için tahminde bulunulmuştur. (Tablo 2).

Sabit protezler konusundaki soru sayısının 2025 yılında 2’nin altına düşebileceği, 2027 ve 2028 yıllarında ise 2’ye yakın olabileceği tahmin edilmiştir (Şekil 2a). İmplant üstü protezler konusu ile ilgili soru sayısının son yıllarda artış göstermesi nedeniyle bu başlık ile ilgili tahmin edilen soru sayısının diğer başlıklardan bir miktar daha yüksek seyrettiği ve 2 olduğu gözlenmiştir (Şekil 2b).



ŞEKİL 2: Sabit protezler (a) ve implant üstü protezler (b) konularının geçmiş yıllardaki soru sayıları ve gelecek yıllardaki soru sayısı tahmini



ŞEKİL 3: Hareketli bölümlü protezler (a) ve total protezler (b) konularının geçmiş yıllardaki soru sayıları ve gelecek yıllardaki soru sayısı tahmini

Hareketli bölümlü protezler konusunu ile ilgili önceki yıllardaki soru sayıları göz önünde tutularak tahmin yapıldığında önümüzdeki 4 yılda 2’ye yakın soru çıkacağı tahmin edilmiştir (Şekil 3a). Total protezler konusunda 2025 yılı ve takip eden 3 yılda 1,6 sorunun çıkacağı öngörülmüştür (Şekil 3b). Aynı yön-

tem kullanılarak yapılan analizlerde oklüzyon başlığındaki konulardan 1,4, maddeler bilgisi konularından 1,3, diş morfolojisi ve TME konularından 0,9 soru çıkacağı çene yüz protezleri ve overdenture protezler konularından ise soru çıkmayacağı tahmin edilmiştir.

## TARTIŞMA

Bu çalışmada 2012-2023 yılları arasında yapılmış olan DUS'ta bugüne kadar sorulmuş olan protetik diş tedavisi soruları retrospektif olarak analiz edilerek, soruların konulara göre dağılımlarını değerlendirilmiştir.

Diş hekimliği fakültelerinde öğrenim gören öğrencilerin ve henüz uzmanlık eğitimine başlamamış olan diş hekimlerinin büyük bir kısmı uzmanlık eğitimi almak istemektedir.<sup>8</sup> Uzmanlık eğitimi için açılan kadro sayısı mezun sayısı ile kıyaslandığında bir eleme sınavı yapılmasının gerekliliği kaçınılmazdır. Ülkemizdeki diş hekimliği fakültesi sayısı fazla olduğu, öğretim kadrosu ve olanakları farklılık gösterdiği için; bu sınavın DUÇEP kapsamında oluşturulan teorik ve pratik müfredat ile belirlenen asgari koşullar ile uyum göstermesi adaylar için eşitlikçi bir yaklaşım oluşmasını sağlayacaktır. Diğer taraftan öğrencilerin ders ile ilgili motivasyonlarına katkı oluşturacaktır. Bu çalışmada DUS'ta bugüne kadar sorulmuş olan protetik diş tedavisi sorularının DUÇEP ile uyum göstermediği sıfır hipotezi reddedilmiştir.

Protetik diş tedavisi eğitimi teorik derslerin yanında laboratuvar ortamında prelinik eğitimini ve eğitmen gözetiminde klinik stajlarını içermektedir. Bu eğitimlerin ülkemizdeki asgari sınırlarının belirlenmesi amacıyla DUÇEP kapsamında tanımlamalar yapılmıştır. DUÇEP'in 4 temel dayanağı Mezun (Program) Yeterlilikleri Çerçevesi, Belirtiler ve Bulgular Listesi, Çekirdek Hastalıklar ve Durumlar Listesi, Diş Hekimliği Uygulamaları (Mesleki Uygulamalar) Listesi olarak belirlenmiştir.<sup>6</sup>

Mesleki uygulamalar öğrenme düzeyleri bakımından 4 farklı seviyede tanımlanmıştır. Öğrencilerden 1. öğrenme düzeyinde uygulamanın nasıl yapılacağını bilmesi, 2. öğrenme düzeyinde acil durumda müdahale edebilmesi, 3. öğrenme düzeyinde karmaşık olmayan sıklıkla görülen olgularda uygulama yapabilmesi, dördüncü düzeyde karmaşık durumlarda uygulama yapabilmesi beklenmektedir.

Yeterlilikleri tanımlama kriterleri ise AT (ayırıcı tanı yapabilme) ve R (rehabilitasyon yapabilme); çekirdek hastalık ve durumlar listesi için ise A (Acil durumu tanımlayabilme ve müdahale edebilme), ÖnT (Ön tanı koyabilme), T (Tanı koyabilme), TT (Tanı koyabilme ve tedavi edebilme), K (Koruyucu diş hekimliği ve uygulamalarını gerçekleştirebilme), R (Rehabilitasyon uygulamalarını gerçekleştirebilme), DY (Diş hekimliği yaklaşımlarını düzenleyebilme) olarak tanımlanmıştır.<sup>6</sup>

Bu çalışmada değerlendirilen toplam 158 DUS sorusundan 29 hareketli protez sorusu, 16 total protez sorusu ve sabit protezler başlığı altındaki 16 adet soru DUÇEP "karmaşık olmayan sıklıkla görülen olgularda uygulama yapabilme" olan 3 öğrenme düzeyindedir. Sabit protezler başlığı altında yer alan simanlar ve simantasyon, geçici restorasyonlar, metal destekli restorasyonlar konularından hazırlanmış toplam 12 sorunun öğrenme düzeyi 4'tür. Öğrencilerin bu konularda karmaşık durumlarda uygulama yapılması beklenmektedir. Pek çok fakültede staj barajları içerisinde yer almayan bir öğrenme düzeyinde olan CAD/CAM sistemleri ile ilgili sadece 1 soru, 2 öğrenme düzeyinde olan tam seramik restorasyonlar, laminate veneer restorasyonlar, rezin bağlı köprüler konularından toplam 6 soru olmak üzere daha az sayıda soru sorulduğu görülmektedir.

İleri protetik tedaviler olarak değerlendirilen çene yüz protezleri klinik pratiğinde uzman hekimler tarafından yapılmaktadır. Bu konuda 2012 ve 2022 yıllarında sadece birer soru sorulmuştur. Benzer şekilde bir öğrenme düzeyinde olan overdenture protezler konusundan 2012 yılında yapılan ilk sınavda 1 soru olduğu görülmektedir. Bu kadar az soru sorulmuş olması 1. öğrenme düzeyinde beklentinin uygulamanın nasıl yapılacağını bilmesi ile sınırlı olması ile açıklanabilir.

Sabit, hareketli ve total protezler konuları ile ilgili toplam 80 sorunun 73 tanesinin 3 ve 4 öğrenme düzeyinden sorulduğu görülmektedir. Dört öğrenme düzeyinde olan oklüzyon soruları ve 3 öğrenme düzeyinde olan TME sorularında hesaplandığında toplam 158 adet sorunun 108 tanesinin 3 ve 4 öğrenme düzeyinden sorulduğu görülmektedir. Bu durum günlük klinik uygulamalara ilişkin karmaşık olmayan ve

karmaşık konularda yapılması beklenen alanlardan daha çok soru yöneltildiğini düşündürmektedir.

Bu çalışmanın sonuçları restoratif diş tedavisi ve endodonti sorularının analiz edildiği önceki çalışmalar ile uyum göstermektedir. Acartürk restoratif diş tedavisi alanında; klinikte rutin olarak yapılan uygulamalardan daha çok, eskiye oranla fazla tercih edilmeyen tedavi seçeneklerinden ise daha az sayıda soru sorulduğu ya da hiç soru sorulmadığı sonucuna ulaşmıştır.<sup>9</sup> Şahin çalışmasında benzer şekilde DUS'ta soruların endodonti sorularını analiz etmiş, öğrencilerin sadece uygulamanın nasıl yapılacağını ya da hasta yönlendirmesinin nasıl yapılacağını bilmesinin yeterli olduğunun düşünüldüğü konulardan daha az soru yöneltildiği sonucuna ulaşmıştır.<sup>10</sup>

DUÇEP'te temel bilimler bölümü tarafından öğretilmekte olan konular dışında kalan, klinik bilimler ana bilim dalları müfredatı içinde yer alan ve "teknik yeterlilikler listesi" ile doğrudan eşleşmeyen konular "temel teorik konu" olarak değerlendirilmektedir. DUÇEP 2024'te "dental seramikler" konusu birden fazla teknik yeterlilik için öncül bir bilgi olarak kabul edildiği için "temel teorik konu" olarak değerlendirilmesi gereken konulara örnek olarak verilmiştir. Bu bakış açısıyla bu çalışmada maddeler bilgisi başlığı altında ele alınan 21 adet soru temel teorik konu olarak değerlendirilmiştir. Sabit ve hareketli protezlere ilişkin ölçü maddeleri ile ilgili sorular da ölçü maddeleri başlığı altında değerlendirilmiştir. Diş morfolojisi konusunda toplam 11 soru yöneltilmiştir. Bu sorular da benzer şekilde değerlendirilmiş birden fazla teknik yeterlilik için öncül bir bilgi olarak kabul edildiği için "temel teorik konu" olarak ele alınmıştır.

Bu çalışmada literatürde yer alan restoratif diş tedavisi ve endodonti ana bilim dallarına ait önceki çalışmalardan farklı olarak gelecek yıllara ilişkin soru sayısı tahmininde bulunulmuştur. Tablo 2'de yer alan verilere göre önceki yıllarda olduğu gibi öğrencilerin klinik uygulama yeterliliklerinin olması beklenen sabit protezler, hareketli protezler, total protezler konularından soru sorulma olasılığının daha yüksek olduğu gözlenmektedir. Mesleki uygulamalar öğrenme düzeyi bir olmasına rağmen implant üstü protezler konusunda 2 soru sorulmasının tahmin edilmesi im-

plant uygulamalarının giderek yaygınlaşması ile açıklanabilir. Kullanılan yapay zekâ tahmin yöntemi ile her ne kadar çene yüz protezleri, overdenture protezler gibi 1. öğrenme düzeyinde sadece uygulamanın nasıl yapılacağını bilmesinin beklendiği konulardan soru sorulmayacağını öngörülse de 1 sorunun bile sıralamayı önemli ölçüde değiştirdiği bir sınav olan DUS'ta söz konusu başlıkların da göz ardı edilmemesi gerektiği düşüncesini taşımaktayız.

## SONUÇ

DUS protetik diş tedavisi sorularının konu başlıklarına göre dağılımında homojenlik gözlenmemiştir. Bazı konulardan soru sorulma yüzdesi fazla bazı konuların ise düşüktür. DUS soruların hazırlanmasında DUÇEP'in dayanak olarak alınması sınavın eşitlikçi bir yaklaşımla hazırlandığını düşündürmektedir. DUÇEP'in içeriği hakkında bilgi sahibi olmak hem adayların başarısına katkı sağlayacak, hem de adayları yetiştiren akademisyenler için yol gösterici olacaktır. Bu çalışmada günümüzde her geçen gün daha popüler hale gelen yapay zekâ algoritması ile yapılan tahminlerin sınava hazırlanan öğrenciler için yol gösterici olabileceği öngörülmektedir.

### Finansal Kaynak

*Bu çalışma sırasında, yapılan araştırma konusu ile ilgili doğrudan bağlantısı bulunan herhangi bir ilaç firmasından, tıbbi alet, gereç ve malzeme sağlayan ve/veya üreten bir firma veya herhangi bir ticari firmadan, çalışmanın değerlendirme sürecinde, çalışma ile ilgili verilecek kararı olumsuz etkileyebilecek maddi ve/veya manevi herhangi bir destek alınmamıştır.*

### Çıkar Çatışması

*Bu çalışma ile ilgili olarak yazarların ve/veya aile bireylerinin çıkar çatışması potansiyeli olabilecek bilimsel ve tıbbi komite üyeliği veya üyeleri ile ilişkisi, danışmanlık, bilirkişilik, herhangi bir firmada çalışma durumu, hissedarlık ve benzer durumları yoktur.*

### Yazar Katkıları

**Fikir/Kavram:** Fulya Basmacı, Gül Ateş; **Tasarım:** Fulya Basmacı, Gül Ateş; **Denetleme/Danışmanlık:** Fulya Basmacı; **Veri Toplama ve/veya İşleme:** Fulya Basmacı; **Analiz ve/veya Yorum:** Fulya Basmacı, Gül Ateş; **Kaynak Taraması:** Fulya Basmacı, Gül Ateş; **Makalenin Yazımı:** Fulya Basmacı, Gül Ateş; **Eleştirel İnceleme:** Fulya Basmacı, Gül Ateş; **Kaynaklar ve Fon Sağlama:** Fulya Basmacı, Gül Ateş.

## KAYNAKLAR

1. Resmi Gazete (3.9.2022, Sayı: 31942) sayılı Tıpta Ve Diş Hekimliğinde Uzmanlık Eğitimi Yönetmeliği; 2022.
2. ÖSYM [İnternet]. DUS Yerleştirme Sonuçlarına İlişkin Sayısal Bilgiler. ©2024 ÖSYM [Erişim tarihi: 10 Ekim 2024] Erişim linki: <https://www.osym.gov.tr/TR,28994/2023-dus-2donem-yerlestirme-sonuclarina-iliskin-sayisal-bilgiler.html>
3. Türk Dişhekimleri Birliği. Diş Hekimliği Eğitimi ve İnsan Gücü Mart 2024. 2024. Erişim linki: [https://www.tdb.org.tr/ekler/Dishetim\\_ve\\_Insangucu-2024.pdf](https://www.tdb.org.tr/ekler/Dishetim_ve_Insangucu-2024.pdf)
4. DUÇEP DDK-EAK. Mezuniyet Öncesi Diş Hekimliği Eğitimi Ulusal Çekirdek Eğitim Programı. 2016. (Kaynağa direkt ulaşılacak link eklenmelidir.)
5. DUÇEP DDK-EAK. Mezuniyet Öncesi Diş Hekimliği Eğitimi Ulusal Çekirdek Eğitim Programı. 2021 <https://ddk.org.tr/wp-content/uploads/2022/07/DUCEP-2021-DDK-EAK-17.06.2022.pdf>
6. DUÇEP DDK-EAK. Mezuniyet Öncesi Diş Hekimliği Eğitimi Ulusal Çekirdek Eğitim Programı. 2024 [https://www.yok.gov.tr/Documents/Kurumsal/egitim\\_ogretim\\_dairesi/Ulusal-cekirdek-egitimi-programlari/dis-hekimligi.pdf](https://www.yok.gov.tr/Documents/Kurumsal/egitim_ogretim_dairesi/Ulusal-cekirdek-egitimi-programlari/dis-hekimligi.pdf)
7. ÖSYM [İnternet]. DUS Çıkmış Sorular. ©2024 ÖSYM [Erişim tarihi: 1 Eylül 2024] Erişim linki: <https://www.osym.gov.tr/TR,15070/dus-cikmis-sorular.html>
8. Çulhaoğlu AK, Kılıçarslan MA, Deniz KZ. Diş hekimliğinde uzmanlık sınavının farklı eğitim seviyelerdeki algı ve tercih durumlarının değerlendirilmesi [Evaluation of dental specialty entrance examination on approach and preferences for different levels of dental education and post graduation]. Atatürk Univ Dis, Hek Fak Derg. 2021;31(3):420-6. doi: 10.17567/ataunidf.911839
9. Acartürk M. Diş Hekimliği uzmanlık eğitimi giriş sınavında sorulan restoratif diş tedavisi sorularının incelenmesi [Examination of restorative dentistry questions asked in the dentistry specialization training entrance exam]. Selcuk Dental Journal. 2023;10(3):565-9. doi: 10.15311/selcukdentj.1205405
10. Şahin EG. Diş hekimliğinde uzmanlık sınavında sorulmuş endodonti sorularının retrospektif analizi [Retrospective analysis of endodontic questions asked in the dentistry specialization training entrance exam]. Türkiye Klinikleri J Dental Sci. 2024;30(1):107-14. doi: 10.5336/dentalsci.2023-100386